



Källarväggar

Fuktsäkerheten är en kombination av markavvattning, fuktskydd och värmeisolering.

Markavvattning

Att marken ska luta från huset är självklart. Men man måste ta hand om vattnet, leda bort det och dränera en bit från huset.

Materialet under och intill huset ska vara både dränerande och kapillärbrytande. Dräneringsystemet ska säkra så att smältvatten och ytvatten inte kan rinna mot väggen eller ge vattentryck mot väggen.

Dräneringsrören skall ligga så djupt att grundvatten inte kan sugas upp i golv eller vägg. Kring dräneringsröret fyller man med dränerande material. Detta material ska skyddas med fiberduk så att inte jord och annat finmaterial täpper till.

Återfyll försiktigt så att inte fuktskydd och isolering skadas.



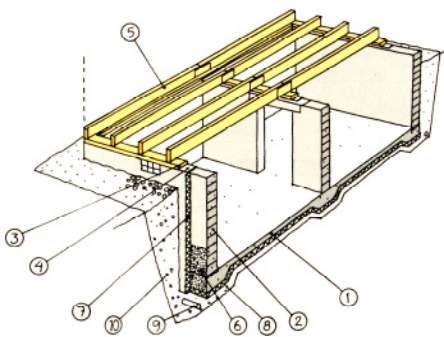
Foto: SP

Källare

Det är från fuktsynpunkt alltid bra att isolera utvändigt. Detta gäller även för källarväggar och golv.

Detta är ett bra utförande för en nybyggd källare: Värmeisolering under betongplattan och utanpå källarväggen.

Teckning: Träbyggnadshandbok en



Fuktskydd

Eftersom fukt kan påverka en källare på många olika sätt finns det också många system. Man skall vara medveten om att det inte finns något system som är helt säkert. Det finns alltid en risk att skador kan uppstå när oväntade belastningar inträffar. Inget system klarar t ex av att skydda mot utvändigt vattentryck om dräneringssystemet skulle sluta att fungera.

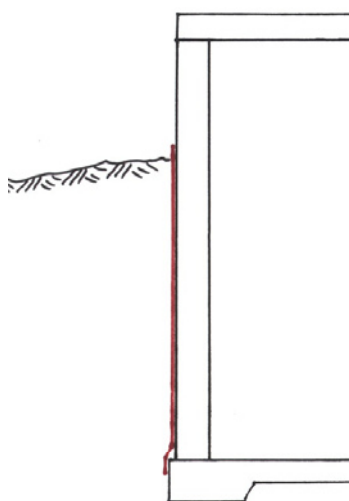
Enkelt tätskikt

Ett utvändigt, enkelt tätskikt är ett traditionellt fuktskydd på äldre hus. Tätskiktet utgjordes av asfaltstrykning eller papp.

Bärande vägg bestod oftast av oisolerad betonghålsten eller betong, eftersom källaren i de flesta fall var ouppvärmd.

Risk: Ett sådant tätskikt blir förr eller senare otätt när huset rör sig. Detta brukar leda till fuktgenomslag och fuktfläckar på insidan.

Om man tilläggsisolerar en gammal vägg på insidan är det stor risk att man får fuktskador. Även om det inte finns fuktfläckar på väggen brukar det ske en viss fuktvandring genom väggen. Om man isolerar och tätar bromsas denna fuktvandring upp och det kan bildas mögel och elak lukt.



Enkelt tätskikt

Teckning: SP

Luftspaltbildande tätskikt

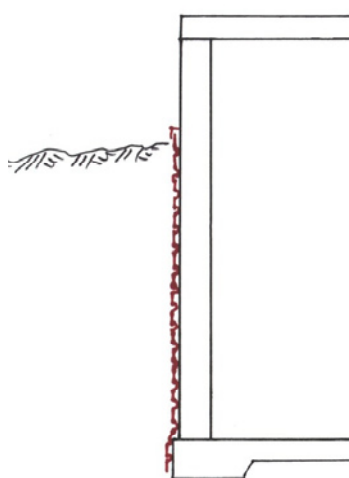
Ett vanligt fuktskydd på källarväggar är luftspaltbildande tätskikt, t ex en så kallad Platonmatta. I och med att det bildas en luftspalt kan fukt från väggen kondensera och rinna ner. Därför ska mattan inte tätas i botten, vatten ska kunna dräneras ut.

Luftspalten medverkar till viss uttorkning av väggen när fukt kondenserar mot tätskiktet.

Risk: Om det bildas vattentryck i marken kan vattnet rinna baklänges upp i spalten. Det förekommer även skador som beror på att man har varit slarvig i samband med återfyllnaden så att tätskiktet har skadats.

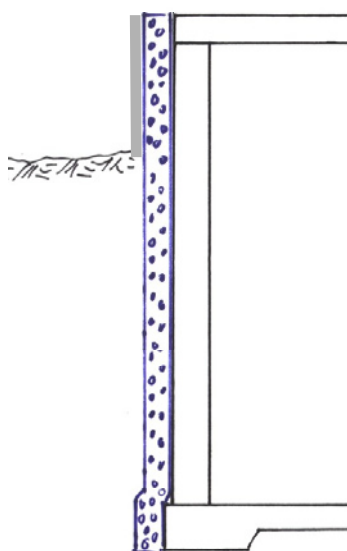
En viktig aspekt är väggens lufttäthet för att undvika risken för markradon i huset. Detta är särskilt viktigt om väggen består av murade lättklinkerblock. En sådan vägg bör putsas både invändigt och utvändigt.

Om väggen inte är lufttät finns det risk att markradon läcker in.



Luftspaltbildande tätskikt

Teckning: SP



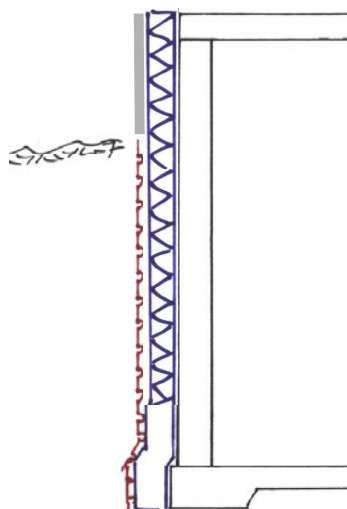
Utvändig värmeisolering

Utvändig värmeisolering

Isoleras väggen utvändigt kommer den bärande delen att hamna varmt och torrt. Byggfukt kan torka både utåt och inåt.

Isoleringen kan bestå av skivor av cellplast eller mineralull. En del cellplastskivor för källarväggsisolering är vattengenomsläppliga vilket innebär att markvatten eller smältvatten kan dräneras genom isoleringen.

Risk: Om det bildas vattentryck i marken kan väggen fuktas upp.



Tätskikt och isolering

Kombination av tätskikt och isolering

Man vill ibland kombinera tätskikt och isolering för att få bästa fuktskydd av väggen. Teoretiskt är det lämpligast att sätta tätskiktet utanpå isoleringen. Då kan fukt kondensera och dräneras bort. Men praktiskt är detta svårt, eftersom det inte bildas någon luftspalt när tätskiktet pressas mot isoleringen.

Om tätskiktet sätts direkt mot väggen med isoleringen utanpå kan man visserligen få en tät konstruktion, men man får inte den extra fördelen att fukt kan torka utåt.